

fig 1

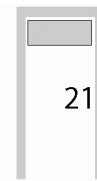


fig 2

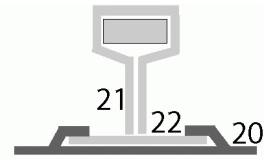


fig3

Bouwbeschrijving

- Snij het ballastbed (23) uit. maak een basis van stevig karton waarop het ballastbed gelijmd kan worden (zie figuur 1).
- Breng aan de bovenzijde van onderdeel 21 zorgvuldig de vouwnaden aan met een kerfnaald in lijn met de buiten het onderdeel geplaatste strepen. Snij de spoorstaaf (21) zo ruim mogelijk uit. Neem zo veel mogelijk extra ruimte aan de linker en rechter kant van het onderdeel. Snij een strip karton van 1,5 x 0,5mm dik en lijm deze aan de onderzijde van het midden van onderdeel 21 (figuur 2). Vouw de bovenzijde van de spoorstaaf eerst om in een U vorm en werk daarna de overige vouwnaden naar binnen zodat het profiel uit figuur 3 ontstaat. Lijm de twee staanders tegen elkaar. Snij nu de onderzijde van onderdeel 21 op maat.
- Snij onderdeel 22 uit en lijm de bovenkant van de spoorstaaf (21) zorgvuldig op het midden van de onderzijde van de spoorstaaf (22). Nu heeft de spoorstaaf het gewenste profiel.
- Gebruik karton van ongeveer 0,5 mm om de dwarsliggers te verstevigen. Snij de dwarsliggers 1 t/m 19 uit en lijm deze op de juiste plaats op het ballastbed 23. Voor extra detaillering van de dwarsliggers kan er met een botte kerfnaald houtstructuur aangebracht worden op de bovenkant van de dwarsliggers.
- Snij van de railschoenen (20) de lippen (railspijkers) uit en snij daarna alle railschoenen los van de ondergrond. Buig de lippen van de railschoenen omhoog (90 graden) om de montage van de spoorstaaf mogelijk te maken.
- Lijm alle railschoenen in een rechte lijn op de bielzen op de daarvoor bestemde plaats
- lijm de spoorstaven op de railschoenen en lijm de lippen van de railschoenen op de onderzijde van de spoorstaaf (figuur3).



Instruction

- Create a stable cardstock base (as shown in figure 1) and glue the ballast (23) on top of it.
- To form the top part of the rail (21) score carefully along the lines indicated. Cut part 21 with extra white space on the left and right to be able to bend the rail more accurately. Cut a cardstock strip 1,5x 0,5 mm thick and glue it in the middle of part 21 (see figure 2). Fold part 21 in a U form. Then afterwards form the profile as indicated in figure 3 bij pressing the paper inward. Glue both legs of part 21 together and cut the part to its correct size.
- Cut the lower section of the rail and glue part 21 in the middle of part 22 to form the rail.
- Use cardstock (0,5mm) to thicken the sleepers. Cut all individual sleepers and glue them to the ballast. A wood profile can be scored into the sleepers.
- Cut all the small cuts on the chairs (20) first before separating the chairs. Bend the lips on the chairs upward (90 degrees) to be able to fix the rail later.
- Glue all chairs in a straight line on the sleepers.
- Glue the rail on the chairs and bend the lips of the chairs back on the rail (see figure 3).

